

Анализ неисправностей и устранение неполадок

ПРОБЛЕМА	ПРИЧИНА	РЕШЕНИЕ
Трудно опускается ручка перфорации.	В окне перфорации произошло замятие; имеется посторонний предмет; количество листов пробивки за раз превышено.	Устраните препятствие; уменьшите количество листов.
Неравномерная перфорация отверстий.	Края бумаги в стопке не совпадают; в окне перфорации произошло замятие или застрял мусор; количество листов пробивки за раз превышено.	Выньте бумагу, выровняйте края и аккуратно поместите ее обратно в окно перфорации; устраните препятствие; уменьшите количество листов.
Пластиковая пружина раскрывается неравномерно.	Гребенка для пластиковой пружины деформирована; крючки разжимной планки деформированы.	Выровняйте гребенку при помощи линейки; выровняйте и отрегулируйте крючки разжимной планки.
Неполное пробивание блока бумаги.	Количество листов пробивки за раз превышено; лоток для сбора бумажных частиц переполнен, посторонний предмет в окне или в бумажном блоке.	Уменьшите количество листов; убедитесь, что лоток для сбора бумажных частиц очищен; проверьте окно перфорации и бумажный блок на предмет посторонних частиц.
Бумажный блок не до конца вставляется в слот перфорации или трудно вынимается.	Загиб краев; количество листов пробивки за раз превышено; ручка перфорации находится не в исходном положении.	Расправить бумагу; уменьшите количество листов; установите ручку перфорации в исходное положение "Вверх".

Уход и обслуживание



Сервисные работы, связанные с разбором переплетчика, разрешается выполнять только в авторизованных сервис-центрах.

Утилизация



Неправильная утилизация любой техники может быть опасна для здоровья людей и окружающей среды. Не выбрасывайте отслужившую технику в прочие отходы.

Соблюдайте действующие предписания и используйте сборные пункты по возврату и утилизации отслужившей техники.

Гарантия



При правильной эксплуатации переплетчика гарантия в течение 1 года с даты покупки.
Дефекты из-за неправильного использования или использования в ненадлежащих целях не подпадают под гарантию.

ИНСТРУКЦИЯ ПО ЭКСПЛУАТАЦИИ

Механический переплетчик на пластиковую пружину

ГЕЛЕОС БП-25 Про

БЛАГОДАРИМ ВАС ЗА ПОКУПКУ ОБОРУДОВАНИЯ ГЕЛЕОС!
ПЕРЕД ПЕРВЫМ ИСПОЛЬЗОВАНИЕМ ВНИМАТЕЛЬНО ПРОЧИТЕ СЛЕДУЮЩИЕ ИНСТРУКЦИИ:

Техника безопасности – ознакомьтесь перед использованием

- Перед началом эксплуатации внимательно ознакомьтесь с инструкцией. Сохраните ее для дальнейшего использования.
- Всегда устанавливайте устройство на устойчивую поверхность.
- Регулярно очищайте лоток для сбора бумажных частиц.
- Перед перфорацией нужного материала, всегда проверяйте настройки перфорации на ненужных листах бумаги.
- Перед перфорацией бумаги удаляйте скобы, скрепки (и др. металлические предметы).
- Никогда не превышайте указанную

максимальную производительность (Макс. кол-во листов перфорации).

- Ни в коем случае не ремонтируйте аппарат самостоятельно.
- Корпус аппарата очищайте мягкой тканью, при необходимости ткань можно смачивать мыльным раствором, не используйте химически активные моющие средства и растворители.
- Не допускайте попадания жидкости внутрь аппарата.
- Обеспечивайте экологичную утилизацию всех материалов находящихся в упаковке. Не выбрасывайте этот продукт в бытовые отходы.

Составные части аппарата

1. Ручка перфорации имеет 2 положения:

1.1. Исходное положение (Положение "Вверх").

1.2. Перфорация (Положение "Вниз").

2. Гребенка.

3. Ручка фиксации пружины имеет 2 положения:

3.1. Исходное положение/ закрытие пружины (Положение "Назад").

3.2. Раскрытие пружины (Положение "Вперед").

4. Переплетный механизм.

5. Регулировка глубины перфорации.

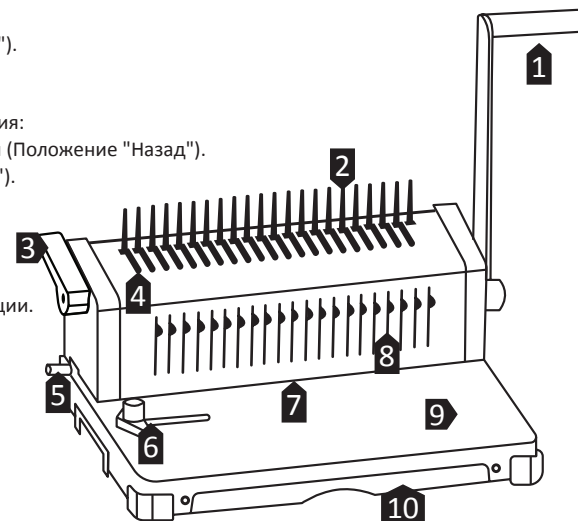
6. Упор для бумаги/ограничитель формата.

7. Окно перфорации.

8. Пуансоны для отключения ножей перфорации.

9. Рабочий стол.

10. Лоток для сбора бумажных частиц.



Характеристики

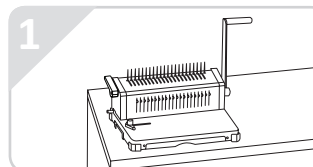
ТЕХНИЧЕСКИЕ ХАРАКТЕРИСТИКИ	
Формат:	A4, A5 и меньше
Количество ручек:	2
Упор для бумаги/ ограничитель формата:	есть
ПЕРФОРАЦИЯ	
Вид перфорации:	механический
Форма отверстия перфорации:	прямоугольная
Макс. количество листов для перфорации:	25
Количество пробиваемых отверстий:	21
Регулировка глубины перфорации:	есть (4 режима)
Отключение ножей перфорации:	есть
ПЕРЕПЛЕТ	
Вид переплета:	на пластиковую пружину
Макс. объем переплетаемого блока листов (80 г/м ²):	500
Макс. диаметр пружин, мм:	51
Шаг пружины:	9/16

Соответствие диаметра пластиковой пружины для переплета толщине переплетаемого блока

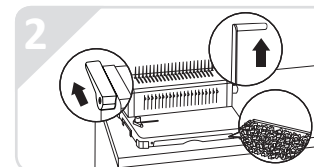
ДИАМЕТР ПРУЖИНЫ, ММ	ТОЛЩИНА ДОКУМЕНТА, КОЛ-ВО ЛИСТОВ	ВИД ПРУЖИНЫ	КОЛИЧЕСТВО КОЛЕЦ
4.5	15	кольцо	21
6	25	кольцо	21
8	45	кольцо	21
10	65	кольцо	21
12	90	кольцо	21
14	110	кольцо	21
16	135	кольцо	21
19	165	кольцо	21
22	200	кольцо	21
25	230	кольцо	21
28	260	кольцо	21
32	300	овал	21
38	360	овал	21
45	440	овал	21
51	500	овал	21

Эксплуатация

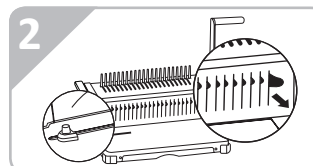
НАСТРОЙКА:



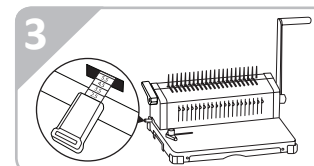
1. Всегда устанавливайте устройство на устойчивую поверхность.



2. Убедитесь, что ручка фиксации пружины отведена назад. Ручка перфорации находится в исходном положении "Вверх".

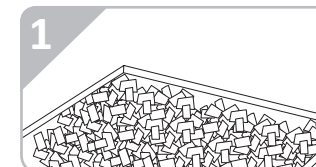


2. Отрегулируйте упор для бумаги под нужный формат. Если нужно выберите и отключите ненужные пуансоны, потянув за них.

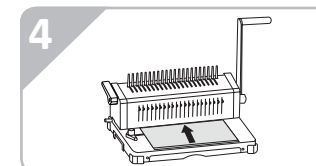


3. Установите необходимый отступ перфорации (*Чем толще шиваемый документ, тем больше должно быть расстояние от края листа до отверстия).

ПЕРФОРАЦИЯ:

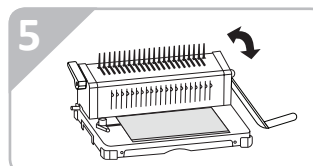


1. Убедитесь, что лоток для бумажных частиц пуст и правильно установлен.

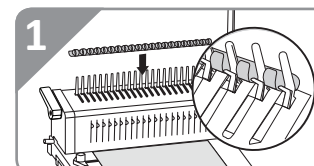


4. Поместите переплетаемый материал на рабочий стол переплетчика, затем продвиньте его в окно перфорации.

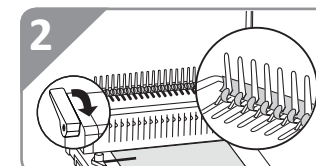
ПЕРЕПЛЕТ:



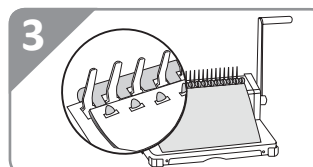
5. Чтобы пробить отверстия, опустите ручку перфорации вниз, затем верните назад, в исходное положение.



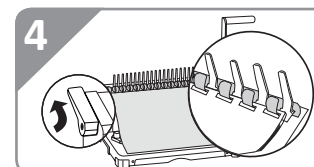
1. Выберите пружину нужного диаметра, используя таблицу соответствия. Поместите пластиковую пружину за держатель переплетного механизма зубцами вверх.



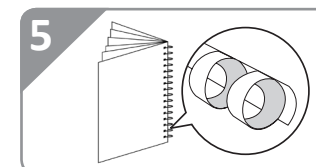
2. Потяните ручку фиксации пружины на себя, чтобы открыть пластиковую пружину.



3. Загрузите пробитые листы непосредственно в открытую пластиковую пружину. Начните с передней обложки документа.



4. Отведи ручку фиксатора пружины назад, в исходное положение. Снимите готовую брошюру с переплетного механизма.



5. В любое время можно добавить дополнительные листы или удалить лишние, открыв и снова закрыв брошюру с переплетного гребенку, как описано выше.